

## **Jordbruksmarkens användning 2012**

### **Slutlig statistik**

Use of agricultural land 2012  
Final statistics

---

## **I korta drag**

### **Oförändrad areal åkermark**

Den totala arealen åkermark var 2 608 300 hektar år 2012. Det innebär en minskning med 10 600 hektar (-0,4 %) sedan 2011. Sedan år 2005 har arealen åkermark minskat med 94 800 hektar (-4 %).

### **Ökad areal för spannmålsodling**

Den totala spannmålsarealen var 1 000 200 hektar år 2012. Det innebär en ökning med 7 500 hektar (+0,8 %) jämfört med år 2011. Jämfört med år 2005 har spannmålsarealen minskat med 23 700 hektar (-2 %). Vetearealen minskade med 48 400 hektar (-12 %) jämfört med år 2011. Jämfört med år 2005 har vetearealen ökat med 13 600 hektar (+4 %). Havrearealen ökade med 15 100 hektar (+8 %) jämfört med år 2011. Jämfört med år 2005 har havrearealen minskat med 3 900 hektar (-2 %). Kornarealen ökade med 46 000 hektar (+14 %) jämfört med 2011.

### **Ökad areal för oljeväxtodling**

Arealen för raps och rybs var 110 000 hektar år 2012. Det innebär en ökning med 15 100 hektar (+16 %) sedan år 2011. Sedan 2005 har arealen för raps och rybs ökat med 27 800 hektar (+34 %).

### **Minskad areal betesmark**

Den totala arealen betesmark var 440 600 hektar år 2012. Det innebär en minskning med 6 300 hektar (-1 %) jämfört med år 2011.



Ylva Olsson, 036 – 15 64 10  
[statistik@jordbruksverket.se](mailto:statistik@jordbruksverket.se)

Statistiken har producerats av Statens Jordbruksverk, som ansvarar för officiell statistik inom området.

ISSN 1654-4102 Serie JO – Jordbruk, skogsbruk och fiske. Utkom den 5 februari 2013.  
Tidigare publicering: Se avsnittet Fakta om statistiken.  
Utgivare av Statistiska meddelanden är Stefan Lundgren, SCB.

## Innehåll

<b>Statistiken med kommentarer</b>	<b>3</b>
Uppgifter per kommun och stödområde	3
Ökad spannmålsareal samt ökad areal för oljeväxter	3
Jordbruksmarkens fördelning per län	6
Antal jordbruksföretag	7
Förändring av betesmark	8
Antal hektar åkermark per jordbruksföretag	9
Andel företag och hektar fördelade på storleksgrupp åker	9
<b>Tabeller</b>	<b>11</b>
Teckenförklaring	11
1a. Areal spannmål 2012, hektar	12
1b. Antal företag med odling av spannmål 2012	13
2a. Areal baljväxter, grönfoder och vall 2012, hektar	14
2b. Antal företag med odling av baljväxter, grönfoder och vall 2012	15
3a. Areal potatis, sockerbetor och oljeväxter 2012, hektar	16
3b. Antal företag med odling av potatis, sockerbetor och oljeväxter 2012	17
4a. Areal träda m.m. samt total åkermark 2012, hektar	18
4b. Antal företag med träda m.m. samt totalt antal företag med åkermark 2012	19
5a. Areal betesmark och slåtteräng 2012, hektar	20
5b. Antal företag med betesmark och slåtteräng 2012	21
<b>Fakta om statistiken</b>	<b>22</b>
<b>Detta omfattar statistiken</b>	<b>22</b>
Definitioner och förklaringar	22
<b>Så görs statistiken</b>	<b>23</b>
<b>Statistikens tillförlitlighet</b>	<b>23</b>
<b>Bra att veta</b>	<b>24</b>
<b>Annan statistik</b>	<b>24</b>
Elektronisk publicering	24
<b>In English</b>	<b>25</b>
<b>Summary</b>	<b>25</b>
The total area of arable land is unchanged	25
The area of cereals has increased	25
The area of oilseeds has increased	25
The area of pasture and meadow has decreased	25
<b>List of tables</b>	<b>25</b>
<b>List of terms</b>	<b>25</b>

## Statistiken med kommentarer

---

### Uppgifter per kommun och stödområde

I detta Statistiska meddelande redovisas arealer och antal företag för riket uppdelat efter län, produktionsområde, storleksgrupp åkermark samt storleksgrupp jordbruksmark. Arealer och antal företag uppdelat på län, kommun samt stödområde redovisas i Jordbruksverkets statistikdatabas på Jordbruksverkets webbplats, [www.jordbruksverket.se/statistik](http://www.jordbruksverket.se/statistik).

### Ökad spannmålsareal samt ökad areal för oljeväxter

Alla värden i texten nedan och i tablå A är avrundade till närmsta 100-tal, medan alla förändringar i hektar och procent är beräknade på de faktiska värdena som redovisas i tabellerna 1a till 5a.

Av tablå A framgår att åkermarken år 2012 var 2 608 300 hektar. Det innebär en minskning med 94 800 hektar (-4 %) sedan år 2005 och minskning med 10 600 hektar (-0,4 %) sedan 2011. Den totala arealen betesmark var 440 600 hektar år 2012, vilket är en minskning med 72 900 hektar (-14 %) jämfört med år 2005. Totalt har arealen jordbruksmark minskat med 167 700 hektar (-5 %) till 3 048 800 hektar under perioden 2005 till 2012.

Den totala spannmålsarealen var 1 000 200 hektar år 2012. Det innebär en ökning med 7 500 hektar (+0,8 %) jämfört med år 2011. Korn ökade mest procentuellt (+14 %) till 373 800 hektar, havrearealen ökade med 15 100 hektar (+8%) medan vetearealen minskade med 48 400 hektar (-12 %) jämfört med 2011. Jämfört med år 2005 minskade spannmålsarealen med 23 700 hektar (-2 %). Vete ökade med 13 600 hektar (+4 %) jämfört med 2005. Övriga spannmål minskade under samma period. Råg, rågvete och blandsäd som här benämns resterande spannmål, hade den största minskningen, gällande både antal hektar (-28 700) och procent (-32 %) sedan 2005. Jämfört med 2005 minskade arealen för korn med 4 700 hektar (-1 %) och arealen för havre med 3 900 hektar (-2 %).

Gruppen baljväxter som bland annat består av ärtor, åkerbönor, konservärtor och bruna bönor odlades på 40 300 hektar år 2012, vilket är en minskning med 1 400 hektar (-3 %) jämfört med 2011 och en minskning med 500 hektar (-1 %) jämfört med 2005. Vall och grönfoderväxter odlades på 1 177 100 hektar 2012, vilket är en minskning med 18 100 hektar (-2 %) jämfört med 2011. Jämfört med 2005 är det en ökning med 110 200 hektar (10 %). I figur A kan man se att arealen för vall och grönfoderväxter ökat varje år från 2003 till 2011. En anledning till denna ökning är det nya stödsystem som infördes i jordbruket år 2005.

Socketbetsarealen upptog 39 000 hektar år 2012. Det innebär en minskning med 600 hektar (-2 %) jämfört med 2011. Jämfört med år 2005 har arealen minskat med 10 200 hektar (-21 %). En anledning till den stora minskningen är att stöden för socketbetor förändrades år 2005. Potatisarealen har minskat med 5 700 hektar (-19 %) sedan 2005. Jämfört med 2011 har arealen för potatis minskat med 2 900 hektar (-11 %).

Arealen av raps och rybs upptog 110 000 hektar år 2012, vilket nästan är på samma nivå som 2010 efter en minskning 2011. Arealen raps och rybs har ökat med 15 100 hektar (+16 %) jämfört med år 2011. Sedan år 2005 har arealen för raps och rybs ökat med 27 800 hektar (+34 %). I figur A ser man att arealen för raps och rybs har ökat varje år från år 2003 till 2010.

Arealen i träda var 151 500 hektar år 2012. Det innebär en minskning med 2 700 hektar (-2 %) jämfört med 2011. Sedan år 2005 har arealen i träda minskat med 169 800 hektar (-53 %). Under 2008 försvann kravet på att en del areal måste ligga i träda, vilket man ser tydligt i figur A.

Ospecificerad åkermark är areal som ej kunnat specificeras per gröda och tillhör företag som inte söker något EU-stöd. Den var 9 800 hektar år 2012, vilket är oför-

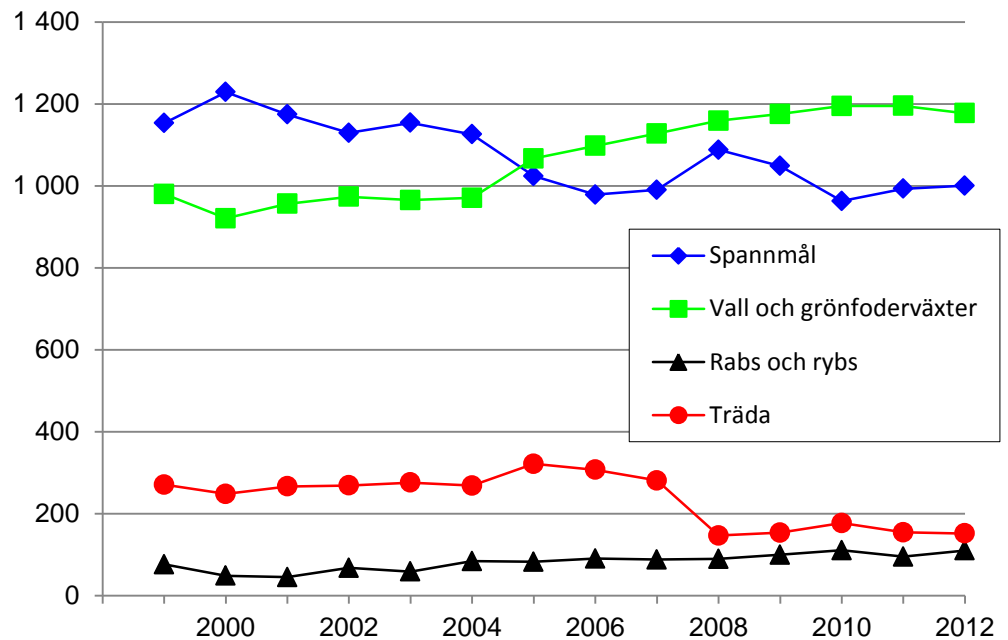
ändrat jämfört med 2011. Jämfört med 2005 minskade arealen med 21 700 hektar (-69 %). Ej utnyttjad åkermark fanns inte med i 2012 års stödansökan och är således lika med noll.

**Tablå A. Jordbruksmarkens fördelning för företag som ingår i Lantbruksregistret. Hela riket, hektar (avrundade värden)**

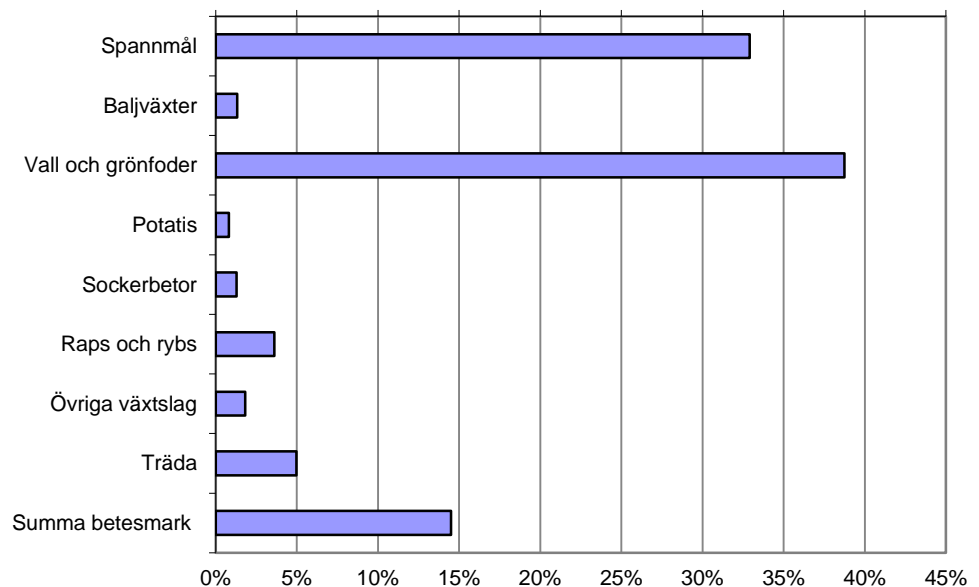
	2005	2007	2010 <sup>1</sup>	2011	2012
Spannmål	1 024 000	990 100	962 800	992 800	1 000 200
därav vete	354 800	361 500	400 000	416 800	368 400
därav korn	378 600	326 700	318 800	327 800	373 800
därav havre	200 100	207 900	164 400	181 200	196 200
därav resterande	90 500	93 900	79 600	67 000	61 800
Baljväxter	40 900	28 600	46 100	41 700	40 300
Vall och grönfoderv.	1 066 900	1 127 600	1 194 700	1 195 300	1 177 100
Potatis	30 500	28 400	27 200	27 700	24 700
Socketbetor	49 200	40 700	37 900	39 600	39 000
Raps och rybs	82 200	87 800	110 200	94 900	110 000
Övriga växtslag <sup>2</sup>	54 900	53 800	67 200	63 000	55 500
Träda	321 300	280 600	176 800	154 200	151 500
Ospecificerad åkermark <sup>3</sup>	31 600	8 200	10 500	9 800	9 800
Ej utnyttjad åkermark	1 800	2 000	..	..	..
<b>Summa åkermark</b>	<b>2 703 100</b>	<b>2 647 700</b>	<b>2 633 500</b>	<b>2 618 900</b>	<b>2 608 300</b>
<b>Summa betesmark och slåtteräng</b>	<b>513 500</b>	<b>489 300</b>	<b>451 900</b>	<b>446 900</b>	<b>440 600</b>
<b>Summa jordbruksmark</b>	<b>3 216 600</b>	<b>3 137 000</b>	<b>3 085 400</b>	<b>3 065 800</b>	<b>3 048 800</b>

Anm: Värdena är avrundade till närmsta 100-tal, förändringar i hektar och procent som redovisas i texten är beräknade på faktiska värden.

- 1) År 2010 har definitionen på vilka företag som ingår i LBR ändrats, se vidare avsnittet "Fakta om statistiken".
- 2) Frövall, oljelin, energiskog, trädgårdsväxter samt alla övriga mindre åkergrödor som inte ingår i ovanstående redovisning. I arealen för trädgårdsväxter ingår fr.o.m. år 2005 kryddväxter och utsäde grönsaker.
- 3) Arealer som ej kunnat fördelas per gröda.

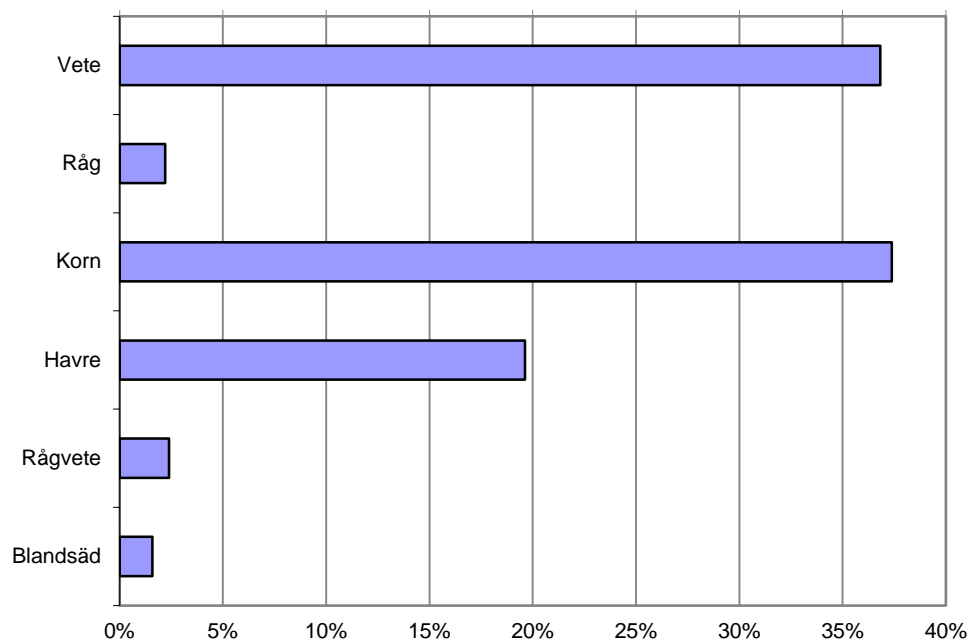
**Figur A. Areal i tusen hektar för utvalda grödgrupper åren 1999–2012**

Av figur B framgår att spannmålsodlingen år 2012 utnyttjade 33 % av den totala jordbruksarealen, vall och grönfoderväxter 39 %, betesmark 14 % och träda 5 %. Endast en mindre del av arealen utnyttjades för odling av baljväxter, potatis, sockerbetor, raps och rybs respektive övriga växtslag.

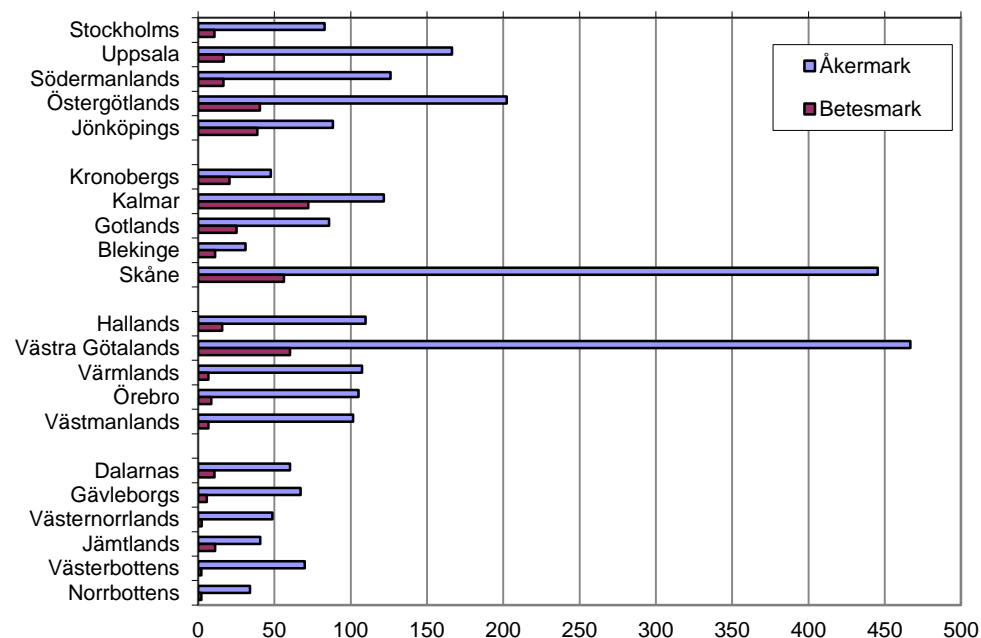
**Figur B. Jordbruksmarkens användning år 2012**

Av figur C framgår att inom spannmålsodlingen var odlingen av vete och korn störst med vardera 37 % av arealen och därefter havre med 20 % av arealen. Råg, rågvet och blandsäd svarade tillsammans för endast 6 % av arealen.

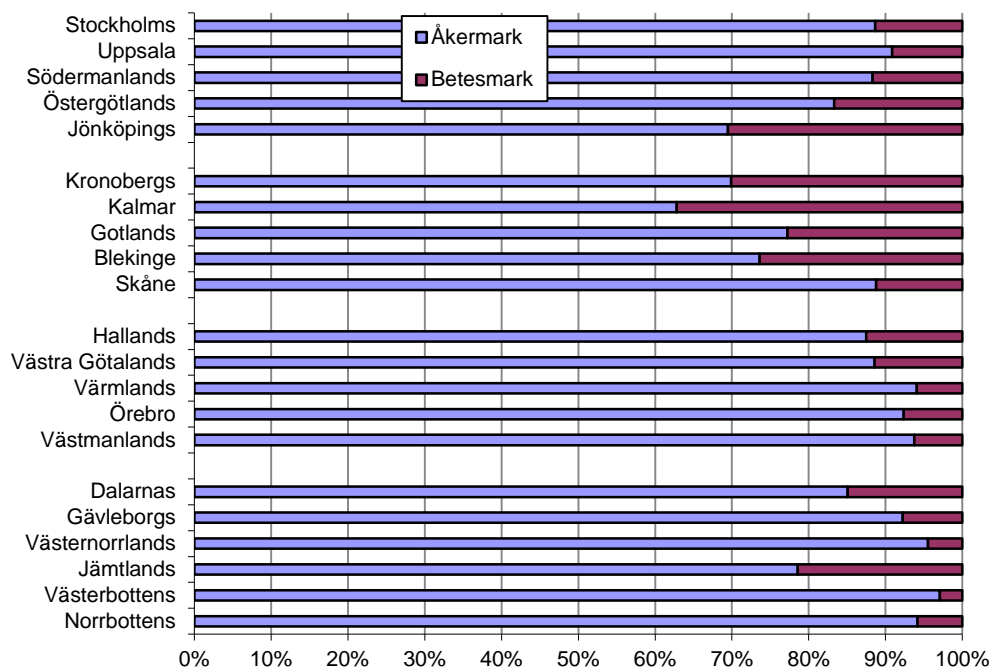
Sedan 2011 har andelen vete minskat från 42 % av spannmålsarealen, andelen korn ökat från 33 % och andelen havre har ökat från 18 % till 20 % av spannmålsarealen.

**Figur C. Spannmålsarealens fördelning år 2012****Jordbruksmarkens fördelning per län**

Av figur D framgår att en stor del av landets åkermark år 2012 fanns i Västra Götalands län och i Skåne län. Sammanlagt 912 300 hektar åkermark fanns i dessa län. Mest betesmark och slätteräng fanns i Kalmar län med 72 100 hektar, följt av Västra Götalands- samt Skåne län.

**Figur D. Jordbruksmarkens fördelning per län i tusen hektar år 2012**

Av figur E framgår det att andelen åker- respektive betesmark skiljer sig åt mellan länen. Västerbottens län har den procentuellt största andelen åkermark, där 97 % av jordbruksmarken är åkermark. Kalmar län har den procentuellt största andelen betesmark, där 37 % av jordbruksmarken är betesmark. Detta är samma fördelning som för 2011.

**Figur E. Jordbruksmarkens fördelning per län år 2012****Antal jordbruksföretag**

Tablå B visar att antalet jordbruksföretag som ingår i Lantbruksregistret, LBR, år 2012 var 68 155 stycken, vilket var 2 936 stycken färre än år 2010. Detta motsvarar en minskning med 4 %. Minskningen av företag är störst bland företagen med mellan 2 till 5 hektar åkermark, 1 505 stycken (-13 %). Antal företag ökade i två grupper, de som har upp till 2,0 hektar åkermark (+513 företag, +14 %) och de som har över 100 hektar åkermark (+143 företag, +2 %).

Företag som har djur men ingen jordbruksmark svarar för den största andelen av de 513 företag som tillkommit i gruppen med upp till 2,0 hektar åkermark.

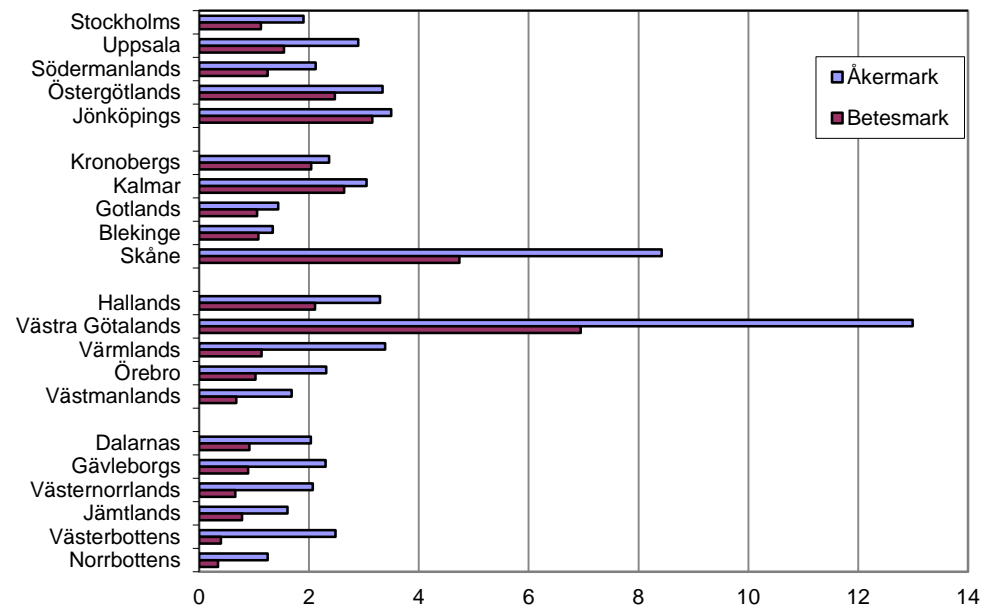
**Tablå B. Jordbruksföretag som ingår i Lantbruksregistret efter storleksklass åkermark, hektar**

Storleksklass åkermark	Antal företag			Förändring 2010–2012	
	2010	2011	2012	Antal	Procent
-2,0	3 785	4 027	4 298	513	14
2,1- 5,0	11 601	10 636	10 096	-1 505	-13
5,1- 10,0	13 943	13 895	13 802	-141	-1
10,1- 20,0	13 008	12 838	12 553	-455	-3
20,1- 30,0	6 603	6 401	6 219	-384	-6
30,1- 50,0	7 490	7 253	6 990	-500	-7
50,1- 100,0	8 205	7 907	7 598	-607	-7
Över 100,0	6 456	6 513	6 599	143	2
<b>Totalt</b>	<b>71 091</b>	<b>69 470</b>	<b>68 155</b>	<b>-2 936</b>	<b>-4</b>

Av figur F framgår att de allra flesta företag återfanns i Skåne eller Västra Götaland. Åkermarken i Västra Götalands län brukas av knappt 13 000 företag och åkermarken i Skåne län brukas av drygt 8 400 företag.

Värt att notera är att ett och samma företag kan förekomma flera gånger i diagrammet om företaget har mark i fler än ett län och/eller har både åkermark och betesmark i ett län. Det är antal jordbruksföretag som brukar åkermark och betesmark i respektive län som avses, inte hur många företag som har sin adress i respektive län.

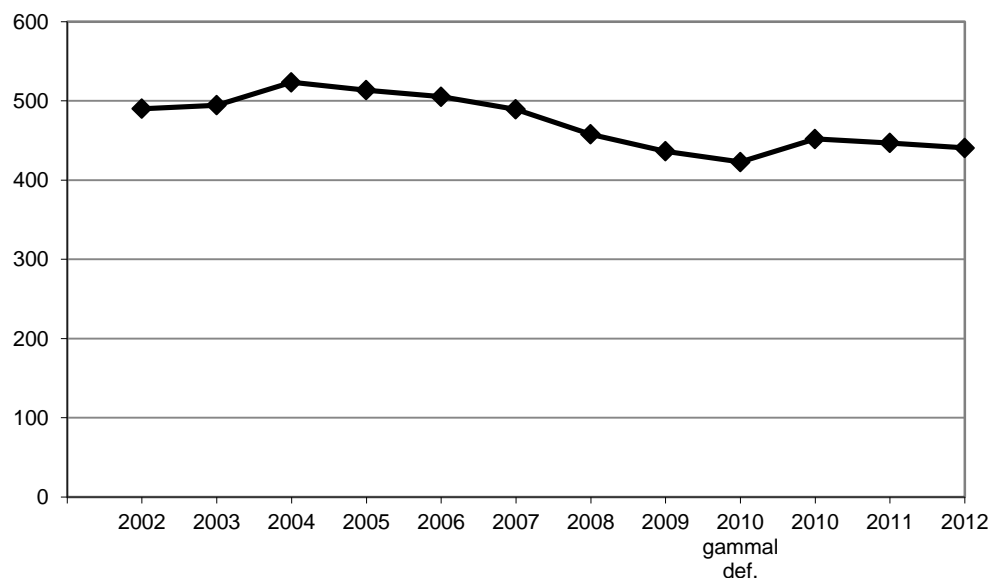
**Figur F. Antal jordbruksföretag i tusental per län år 2012**



### Förändring av betesmark

Arealen betesmark har ändrats genom åren, vilket framgår i figur G. Förändringarna kan till viss del förklaras av hur stödsystemen har definierat betesmark. År 2010 har definitionen på vilka företag som ingår i LBR ändrats, se vidare avsnittet ”Fakta om statistiken”. Detta får till följd att arealen betesmark år 2010 ökar med 29 200 hektar jämfört med arealen enligt den gamla definitionen av LBR år 2010.

**Figur G. Areal betesmark i tusen hektar åren 2002–2012**



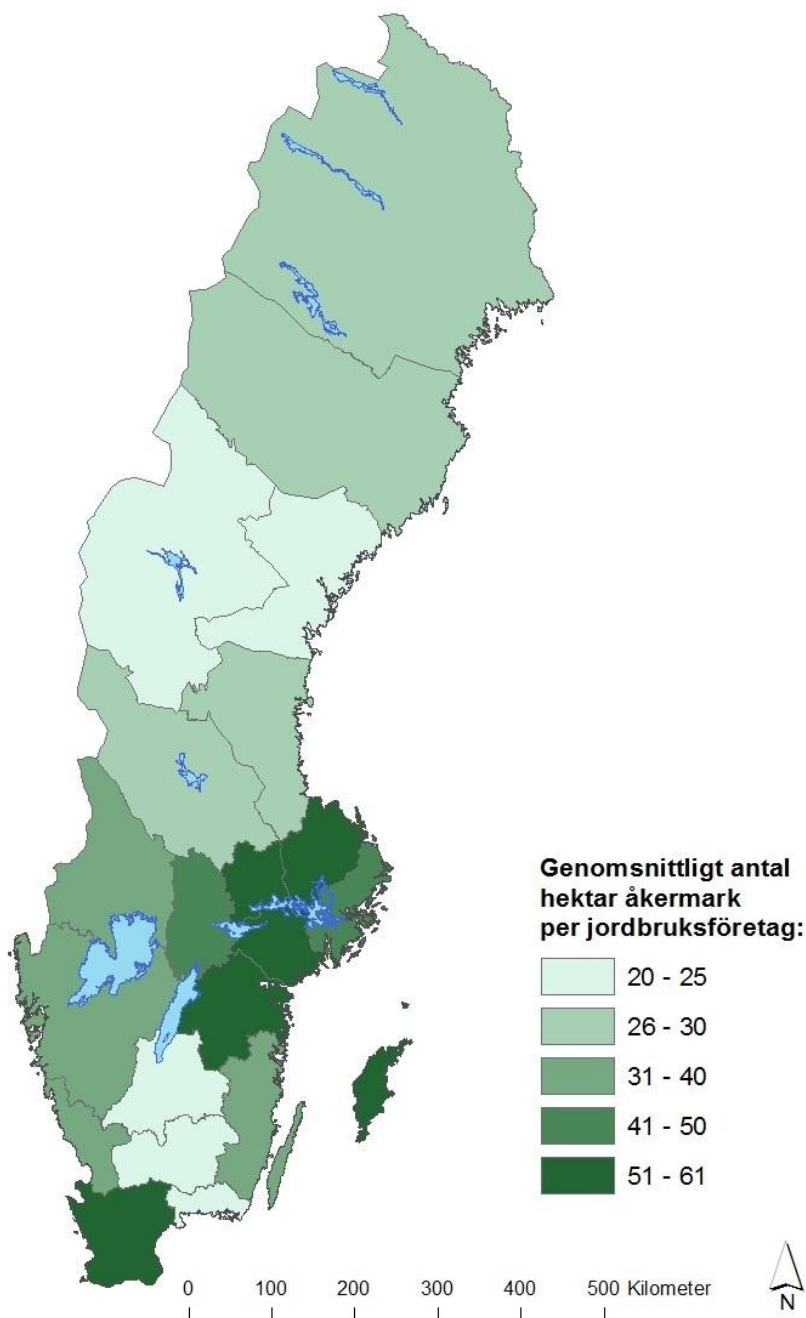


### Antal hektar brukad åkermark per jordbruksföretag

Karta A visar att genomsnittet av antal hektar åkermark per jordbruksföretag skiljer sig åt i landet. Exempelvis skiljer det totalt drygt 21 000 hektar och 4 570 företag mellan Västra Götalands län och Skåne län. Detta medför att företagen i Skåne län i genomsnitt brukar 17 hektar mer åkermark än företagen i Västra Götalands län.

Företagen i Östergötlands län brukar flest hektar i genomsnitt, 61 hektar, medan företagen i Kronobergs län har minst hektar i genomsnitt, 20 hektar.

### Karta A. Genomsnittligt antal hektar åkermark per jordbruksföretag i respektive län 2012



### Andel företag och hektar fördelade på storleksgrupp åker

Figur H visar hur stor andel av företagen som finns inom respektive storleksgrupp åker. 2012 återfanns störst andel av företagen i gruppen som har 5,1-10 hektar åker-

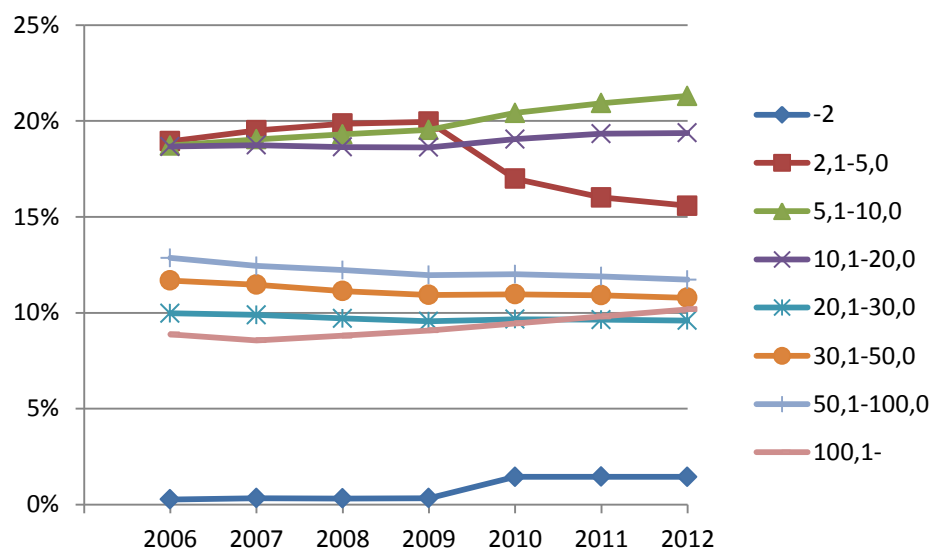
mark, 21 %. Sedan 2006 har andelen företag som har 5,1-20,0 hektar åkermark och företag med mer än 100 hektar åkermark ökat medan resterande grupper har minskat.

År 2010 ändrades gränserna för vilka företag som ingår i Lantbruksregistret (LBR). År 2009 och tidigare gällde att företagen hade minst 2,0 hektar åkermark medan det från och med 2010 gäller att företagen ska ha mer än 2,0 hektar åkermark eller minst 5,0 hektar jordbruksmark.

Den här statistiken baseras på företag som sökt stöd. 2009 och tidigare var kraven att företaget skulle bruka minst 0,3 hektar jordbruksmark. Sedan 2010 gäller det att företaget ska bruka minst 4,0 hektar jordbruksmark.

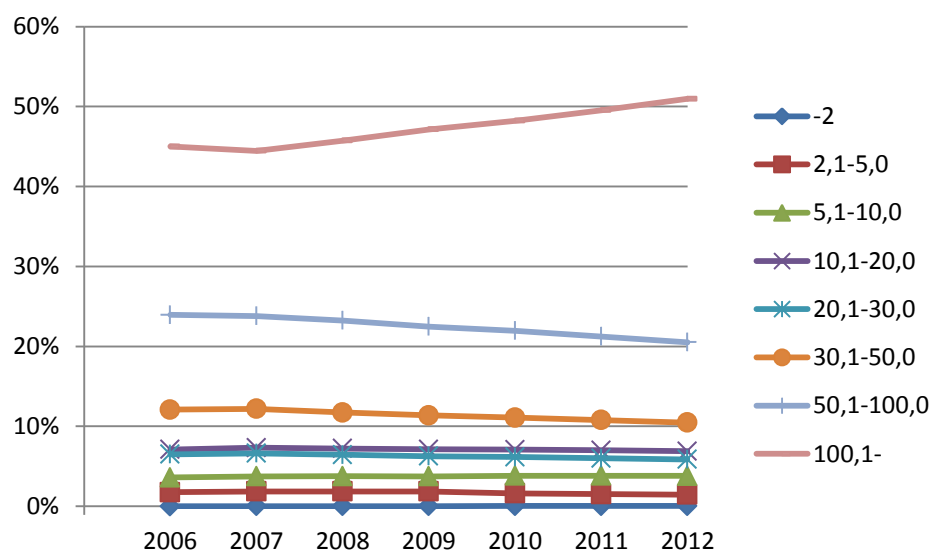
Dessa saker tillsammans bidrar troligen till att andelen företag i grupperna mindre än 2 hektar och 5,1-20 hektar ökat mellan 2009 och 2010 samtidigt som gruppen 2,1-5 hektar minskat.

**Figur H. Andel företag i respektive storleksgrupp åker 2006–2012**



I figur I ser man att över 50 % av åkermarken i landet brukas av företag som finns i gruppen mer än 100 hektar åkermark. Detta är en ökning sedan 2007 då det var under 45 % av åkermarken som brukades av företagen i den gruppen.

**Figur I. Andel hektar i respektive storleksgrupp åker 2006–2012**



## Tabeller

---

### Teckenförklaring

Explanation of symbols

–	Noll	Zero
0	Mindre än 0,5	Less than 0.5
0,0	Mindre än 0,05	Less than 0.05
..	Uppgift inte tillgänglig eller för osäker för att anges	Data not available
.	Uppgift kan inte förekomma	Not applicable
*	Preliminär uppgift	Provisional figure

**1a. Areal spannmål 2012, hektar****1a. Areas under cereals in 2012, hectares**

Område Storleksgrupp åker	Höstvete	Vårvete	Råg	Höstkorn	Vårkorn	Havre	Rågvete	Blandsäd	Summa spannmål
<b>Län</b>									
Stockholms	13 491	1 225	143	52	9 582	4 630	453	286	29 860
Uppsala	29 083	9 305	1 161	41	31 839	9 193	941	1 413	82 975
Södermanlands	22 086	4 165	543	53	14 031	10 894	2 045	719	54 536
Östergötlands	50 200	4 445	2 860	841	17 680	9 068	3 576	1 750	90 421
Jönköpings	1 201	1 004	36	1	5 840	6 350	313	1 209	15 952
Kronobergs	350	1 147	56	13	2 384	3 723	256	272	8 201
Kalmar	10 794	1 966	538	1 873	10 501	3 389	3 625	888	33 574
Gotlands	8 994	3 699	887	1 952	13 880	1 527	2 699	183	33 821
Blekinge	3 066	1 275	137	225	3 682	763	445	94	9 688
Skåne	90 748	9 899	12 288	3 468	86 674	10 747	3 717	405	217 945
Hallands	4 253	6 332	200	158	24 216	8 905	1 890	488	46 441
Västra Götalands	27 144	19 037	2 086	312	60 875	75 949	2 761	6 782	194 946
Värmlands	942	2 863	159	42	11 808	10 920	145	203	27 083
Örebro	9 236	7 348	388	99	16 906	14 451	582	294	49 305
Västmanlands	9 445	6 979	235	1	20 124	15 809	247	188	53 027
Dalarnas	1 925	1 624	299	-	8 132	4 241	138	69	16 427
Gävleborgs	578	1 554	10	-	9 698	3 596	39	104	15 577
Västernorrlands	30	214	-	-	3 471	555	10	263	4 543
Jämtlands	-	99	-	-	2 320	144	-	103	2 666
Västerbottens	2	407	0	-	7 574	898	4	134	9 018
Norrbottnens	1	216	2	-	3 470	489	-	52	4 231
<b>Produktionsområde</b>									
Götalands södra slättbygder	74 266	11 774	6 067	2 201	77 619	12 993	2 658	321	187 899
Götalands mellanbygder	38 178	8 436	7 381	5 183	46 815	5 703	7 749	607	120 052
Götalands norra slättbygder	70 939	18 528	4 590	1 069	63 311	65 246	4 494	4 788	232 965
Svealands slättbygder	83 490	30 255	2 580	271	97 554	59 229	4 238	2 816	280 433
Götalands skogsbygder	10 334	9 042	977	389	34 938	32 872	3 585	5 320	97 457
Mellersta Sveriges skogsbygder	6 101	4 636	414	18	18 171	15 240	1 139	1 409	47 128
Nedre Norrland	257	1 509	15	-	15 187	3 549	16	434	20 967
Övre Norrland	2	624	2	-	11 092	1 407	4	206	13 338
<b>Storleksgrupp åker, hektar</b>									
- 2,0	3	-	0	-	8	4	-	0	15
2,1- 5,0	92	51	32	19	415	492	21	49	1 171
5,1- 10,0	700	296	90	25	2 405	2 762	97	262	6 637
10,1- 20,0	3 336	1 248	440	170	10 368	9 509	495	745	26 312
20,1- 30,0	5 333	1 912	672	201	14 154	11 301	780	665	35 019
30,1- 50,0	15 145	4 805	1 382	472	31 592	23 519	1 980	1 835	80 730
50,1- 100,0	45 499	14 885	3 741	1 649	78 750	46 114	4 600	4 060	199 298
100,1-	213 459	61 607	15 668	6 595	226 995	102 538	15 910	8 283	651 055
<b>Storleksgrupp jordbruksmark, hektar</b>									
- 2,0	-	-	-	-	-	-	-	-	-
2,1- 5,0	67	30	21	11	289	299	14	22	754
5,1- 10,0	624	263	86	27	2 051	2 227	75	210	5 562
10,1- 20,0	3 007	1 151	369	132	9 059	8 380	437	541	23 075
20,1- 30,0	4 906	1 619	582	161	12 524	10 222	680	546	31 240
30,1- 50,0	13 823	4 600	1 332	416	28 521	21 379	1 553	1 346	72 968
50,1- 100,0	42 656	13 544	3 390	1 345	74 329	45 597	3 932	3 705	188 497
100,1-	218 484	63 597	16 247	7 040	237 914	108 137	17 193	9 530	678 144
<b>Riket<sup>1</sup></b>									
2012	283 567	84 804	22 027	9 131	364 687	196 240	23 884	15 900	1 000 239
2011	349 793	66 986	24 094	14 370	313 459	181 170	24 215	18 676	992 763
2010	331 805	68 184	24 228	17 928	300 847	164 386	36 231	19 150	962 758
2010 enl tidigare LBR-def	331 803	68 182	24 227	17 926	300 841	164 378	36 230	19 150	962 737
2009	326 838	48 297	36 633	18 278	351 878	196 038	53 571	17 050	1 048 582
2008	311 632	49 915	27 581	10 396	395 367	227 588	49 287	15 955	1 087 722

1) Se avsnittet Fakta om statistiken.

**1b. Antal företag med odling av spannmål 2012****1b. Number of holdings with cultivation of cereals 2012**

Område Storleksgrupp åker	Höstvete	Vårvete	Råg	Höstkorn	Vårkorn	Havre	Rågvete	Blandsäd	Summa spannmål
<b>Län</b>									
Stockholms	360	66	14	3	407	395	32	40	697
Uppsala	849	435	78	8	1 148	757	63	107	1 616
Södermanlands	564	178	25	6	570	657	106	65	1 044
Östergötlands	1 179	250	154	50	960	855	244	172	1 852
Jönköpings	92	98	11	..	660	922	46	182	1 287
Kronobergs	42	119	11	6	325	526	43	53	710
Kalmar	477	156	63	180	890	479	301	118	1 350
Gotlands	530	203	103	199	765	257	243	25	951
Blekinge	220	90	28	30	383	174	82	17	507
Skåne	2 587	468	680	237	3 568	981	285	74	4 363
Hallands	229	391	29	24	1 173	929	178	87	1 605
Västra Götalands	1 187	932	170	34	2 815	4 675	183	568	5 915
Värmlands	42	114	12	7	442	626	18	18	855
Örebro	325	286	33	9	599	770	34	27	1 021
Västmanlands	340	286	14	..	528	673	21	23	880
Dalarnas	116	113	21	-	500	406	8	9	683
Gävleborgs	63	74	4	-	648	498	4	26	881
Västernorrlands	4	14	-	-	290	111	..	37	396
Jämtlands	-	9	-	-	178	43	-	21	220
Västerbottens	..	30	..	-	433	164	..	30	569
Norrbottens	..	15	..	-	185	65	-	7	226
<b>Produktionsområde</b>									
Götalands södra slättbygder	2 023	580	362	163	2 789	1 021	224	58	3 389
Götalands mellanbygder	1 797	503	495	473	2 842	838	681	94	3 616
Götalands norra slättbygder	2 049	848	286	73	2 568	3 387	282	326	4 789
Svealands slättbygder	2 413	1 278	163	29	3 317	3 299	264	251	5 311
Götalands skogsbygder	753	754	126	59	3 425	4 301	388	752	6 740
Mellersta Sveriges skogsbygder	299	259	38	5	1 063	1 359	67	118	1 977
Nedre Norrland	33	87	9	-	1 071	593	..	78	1 435
Övre Norrland	3	45	3	-	632	234	..	38	814
<b>Storleksgrupp åker, hektar</b>									
- 2,0	..	-	..	-	6	4	-	..	14
2,1- 5,0	43	26	17	7	193	318	8	34	603
5,1- 10,0	170	94	34	11	780	1 128	32	119	2 077
10,1- 20,0	569	259	108	47	2 068	2 296	131	242	4 306
20,1- 30,0	678	280	114	37	1 910	1 758	143	162	3 308
30,1- 50,0	1 366	545	190	88	3 031	2 600	291	287	4 763
50,1- 100,0	2 495	1 141	352	210	4 482	3 371	495	414	6 207
100,1-	3 850	1 964	635	395	4 910	3 401	786	432	6 136
<b>Storleksgrupp jordbruksmark, hektar</b>									
- 2,0	-	-	-	-	-	-	-	-	-
2,1- 5,0	33	15	9	3	122	167	5	11	341
5,1- 10,0	156	82	35	13	626	902	28	97	1 712
10,1- 20,0	518	234	89	34	1 796	2 095	106	181	3 880
20,1- 30,0	612	248	107	34	1 752	1 716	133	155	3 174
30,1- 50,0	1 269	520	185	76	2 866	2 523	233	263	4 656
50,1- 100,0	2 413	1 075	331	178	4 560	3 563	449	433	6 480
100,1-	4 172	2 135	695	457	5 658	3 910	932	551	7 171
<b>Riket<sup>1</sup></b>									
2012	9 173	4 309	1 451	795	17 380	14 876	1 886	1 691	27 414
2011	10 986	3 763	1 607	1 158	16 962	15 049	1 962	1 955	28 133
2010	11 172	3 488	1 669	1 437	17 319	15 100	2 969	1 993	29 320
2010 enl tidigare LBR-def	11 170	3 487	1 667	1 436	17 312	15 092	2 968	1 992	29 298
2009	11 271	2 915	2 177	1 456	19 292	17 187	4 152	2 000	31 483
2008	11 317	3 138	1 785	916	20 917	18 918	4 082	1 991	32 689

Anm: För varje region redovisas antalet företag med odling i regionen. Detta innebär att vissa företag kan ingå i redovisningen för mer än en region.

1) Se avsnittet Fakta om statistiken.

**2a. Areal baljväxter, grönfoder och vall 2012, hektar****2a. Areas under leguminous plants, ley and green fodder in 2012, hectares**

Område Storleksgrupp åker	Årter, åker- bönor m.m.	Konserv- ärter	Bruna bönor	Majs	Grönfoder	Slätter- och betesvall	Frövall
<b>Län</b>							
Stockholms	979	-	-	44	525	34 923	265
Uppsala	2 537	-	-	133	1 208	47 695	535
Södermanlands	1 794	14	-	64	881	45 803	1 098
Östergötlands	5 965	-	-	680	1 685	72 386	1 777
Jönköpings	82	-	-	139	3 516	66 090	23
Kronobergs	31	-	-	76	1 512	36 095	10
Kalmar	925	-	479	3 464	3 896	69 617	99
Gotlands	1 107	-	-	2 156	785	37 390	84
Blekinge	50	-	-	470	390	14 930	5
Skåne	2 113	6 580	0	5 820	3 510	106 724	4 619
Hallands	707	1 263	-	1 818	1 296	47 580	372
Västra Götalands	10 430	629	-	1 277	7 915	183 577	3 080
Värmlands	774	-	-	89	2 021	64 352	413
Örebro	1 459	-	-	161	1 235	35 672	659
Västmanlands	2 010	-	-	73	547	25 734	853
Dalarnas	282	-	-	2	932	35 083	50
Gävleborgs	109	-	-	15	1 719	44 887	64
Västernorrlands	-	-	-	-	1 273	40 673	36
Jämtlands	0	-	-	-	1 689	34 771	-
Västerbottens	-	-	-	0	1 755	51 816	32
Norrbottens	6	-	-	-	606	25 970	1
<b>Produktionsområde</b>							
Götalands södra slättbygder	1 971	6 062	-	3 613	1 151	50 782	3 854
Götalands mellanbygder	2 525	1 504	479	8 307	4 505	122 246	967
Götalands norra slättbygder	14 685	629	-	1 206	4 980	115 829	4 345
Svealands slättbygder	9 124	14	-	564	4 560	198 295	3 615
Götalands skogsbygder	1 777	276	-	2 663	13 340	321 076	705
Mellersta Sveriges skogsbygder	1 229	-	-	128	3 262	111 609	509
Nedre Norrland	43	-	-	-	4 344	117 958	48
Övre Norrland	6	-	-	0	2 753	83 974	32
<b>Storleksgrupp åker, hektar</b>							
- 2,0	-	-	-	0	2	826	-
2,1- 5,0	9	-	-	3	161	25 686	55
5,1- 10,0	49	6	-	109	677	77 969	186
10,1- 20,0	343	104	1	297	1 664	125 623	267
20,1- 30,0	499	168	10	402	1 774	93 018	103
30,1- 50,0	1 321	582	18	845	3 561	149 755	390
50,1- 100,0	4 071	1 306	63	2 924	8 890	251 583	1 341
100,1-	25 067	6 320	386	11 902	22 165	397 309	11 732
<b>Storleksgrupp jordbruksmark, hektar</b>							
- 2,0	-	-	-	-	-	6	-
2,1- 5,0	9	-	-	3	77	13 982	37
5,1- 10,0	40	6	-	80	421	66 040	181
10,1- 20,0	301	83	1	263	1 185	112 545	291
20,1- 30,0	475	156	7	295	1 493	84 179	99
30,1- 50,0	1 167	567	15	742	2 669	135 805	350
50,1- 100,0	3 829	1 311	43	2 171	7 564	243 418	1 211
100,1-	25 539	6 362	412	12 928	25 485	465 793	11 906
<b>Riket<sup>1</sup></b>							
2012	31 360	8 486	479	16 482	38 894	1 121 769	14 074
2011	32 506	8 472	712	15 829	39 733	1 139 695	14 743
2010	36 084	9 368	658	16 325	40 744	1 137 642	14 818
2010 enl tidigare LBR-def	36 084	9 368	658	16 325	40 740	1 136 770	14 818
2009	24 705	8 791	521	16 210	38 232	1 120 808	13 969
2008	17 414	7 343	498	13 167	31 452	1 114 293	14 260

1) Se avsnittet Fakta om statistiken.

**2b. Antal företag med odling av baljväxter, grönfoder och vall 2012**

2b. Number of holdings with cultivation of leguminous plants, ley and green fodder in 2012

Område Storleksgrupp åker	Ärter, åker- bönor m.m.	Konserv- ärter	Bruna bönor	Majs	Grönfoder	Slätter- och betesvall	Frövall
<b>Län</b>							
Stockholms	59	-	-	9	71	1 664	15
Uppsala	185	-	-	10	128	2 365	32
Södermanlands	111	..	-	7	77	1 816	36
Östergötlands	368	-	-	49	164	3 027	85
Jönköpings	13	-	-	20	585	3 358	7
Kronobergs	7	-	-	6	259	2 221	4
Kalmar	82	-	44	220	357	2 890	8
Gotlands	124	-	-	156	94	1 338	13
Blekinge	11	-	-	49	82	1 240	4
Skåne	138	398	..	436	522	7 269	201
Hallands	88	82	-	141	189	2 944	28
Västra Götalands	602	37	-	98	794	10 451	133
Värmlands	54	-	-	5	172	2 767	27
Örebro	91	-	-	9	104	1 913	36
Västmanlands	118	-	-	6	42	1 343	45
Dalarnas	29	-	-	..	138	1 727	7
Gävleborgs	14	-	-	..	212	2 034	8
Västernorrlands	-	-	-	-	249	1 783	8
Jämtlands	..	-	-	-	260	1 401	-
Västerbottens	-	-	-	..	220	2 023	5
Norrbottens	..	-	-	-	71	1 044	..
<b>Produktionsområde</b>							
Götalands södra slättbygder	144	381	-	267	141	4 036	175
Götalands mellanbygder	244	84	45	611	485	5 816	55
Götalands norra slättbygder	835	37	-	80	365	6 004	189
Svealands slättbygder	592	..	-	45	395	9 030	173
Götalands skogsbygder	190	20	-	229	2 006	18 395	60
Mellersta Sveriges skogsbygder	91	-	-	17	371	5 699	38
Nedre Norrland	10	-	-	-	677	5 029	11
Övre Norrland	..	-	-	..	367	3 424	7
<b>Storleksgrupp åker, hektar</b>							
- 2,0	-	-	-	..	..	692	-
2,1- 5,0	6	-	-	..	124	7 046	20
5,1- 10,0	31	..	-	37	387	12 079	44
10,1- 20,0	79	11	..	63	673	11 041	36
20,1- 30,0	96	21	3	68	493	5 427	16
30,1- 50,0	213	49	5	135	771	6 252	44
50,1- 100,0	442	111	12	318	1 111	6 982	114
100,1-	1 226	325	23	598	1 189	6 281	426
<b>Storleksgrupp jordbruksmark, hektar</b>							
- 2,0	-	-	-	-	-	7	-
2,1- 5,0	4	-	-	..	51	3 766	13
5,1- 10,0	28	..	-	29	251	12 129	44
10,1- 20,0	70	9	..	60	542	11 852	43
20,1- 30,0	89	20	..	48	488	5 923	14
30,1- 50,0	194	48	4	119	698	6 723	40
50,1- 100,0	423	112	9	253	1 159	7 725	106
100,1-	1 285	328	28	711	1 561	7 675	440
<b>Riket<sup>1</sup></b>							
2012	2 093	518	45	1 222	4 750	55 800	700
2011	2 270	536	54	1 215	4 899	57 206	769
2010	2 556	577	49	1 302	5 121	58 559	813
2010 enl tidigare LBR-def	2 555	577	49	1 302	5 117	57 859	813
2009	1 921	585	45	1 350	5 225	61 124	793
2008	1 573	490	43	1 151	4 802	61 356	823

Anm: För varje region redovisas antalet företag med odling i regionen. Detta innebär att vissa företag kan ingå i redovisningen för mer än en region.

1) Se avsnittet Fakta om statistiken.

**3a. Areal potatis, sockerbetor och oljevaxter 2012, hektar****3a. Areas under potatoes, sugar beets and oleiferous plants 2012, hectares**

Område Storleksgrupp åker	Mat- potatis	Potatis för stärkelse	Socker- betor	Höstraps	Vårraps	Höstrybs	Vårrybs	Summa raps och rybs	Oljelin
<b>Län</b>									
Stockholms	108	-	9	1 498	3 031	143	-	4 673	121
Uppsala	200	-	10	1 865	9 029	181	116	11 192	257
Södermanlands	80	0	2	2 666	3 975	91	101	6 833	739
Östergötlands	1 734	-	22	7 375	4 365	7	68	11 815	4 355
Jönköpings	184	-	9	161	87	22	12	282	15
Kronobergs	72	5	-	83	61	12	14	170	-
Kalmar	502	644	143	3 687	262	-	9	3 958	147
Gotlands	864	-	18	4 331	1 613	10	46	6 000	35
Blekinge	100	1 789	721	757	96	-	-	853	-
Skåne	7 175	3 519	37 191	30 712	2 076	122	62	32 973	197
Hallands	1 843	4	894	1 217	1 604	-	30	2 851	21
Västra Götalands	2 562	57	5	5 693	9 344	37	254	15 327	2 341
Värmlands	384	-	-	91	1 565	28	295	1 979	-
Örebro	473	-	-	945	3 042	11	73	4 071	227
Västmanlands	55	-	-	581	4 965	108	92	5 747	339
Dalarnas	964	-	-	90	154	1	636	882	2
Gävleborgs	239	-	-	26	27	32	186	271	1
Västernorrlands	165	-	-	-	13	-	1	14	-
Jämtlands	125	-	-	-	-	-	-	-	-
Västerbottens	359	-	-	-	5	-	17	22	-
Norrbottns	518	-	-	1	8	2	46	56	-
<b>Produktionsområde</b>									
Götalands södra slättbyg- der	5 170	584	30 874	22 853	2 507	66	91	25 517	174
Götalands mellanbygder	4 914	4 856	7 708	16 378	2 464	67	47	18 955	211
Götalands norra slättbygder	3 964	57	22	12 069	12 194	31	152	24 446	6 284
Svealands slättbygder	1 100	0	22	7 623	24 952	562	601	33 738	1 661
Götalands skogsbygder	918	522	394	2 364	1 882	46	147	4 439	184
Mellersta Sveriges skogs- bygder	794	-	5	491	1 292	31	805	2 619	283
Nedre Norrland	955	-	-	-	21	2	153	176	1
Övre Norrland	892	-	-	1	12	2	63	78	-
<b>Storleksgrupp åker, hek- tar</b>									
- 2,0	1	-	-	-	-	-	-	-	-
2,1- 5,0	57	2	2	26	16	-	6	48	-
5,1- 10,0	187	11	54	173	89	5	8	275	6
10,1- 20,0	718	92	465	771	386	-	25	1 182	60
20,1- 30,0	716	207	704	1 010	790	6	107	1 912	144
30,1- 50,0	1 578	459	2 277	2 914	2 102	31	177	5 224	309
50,1- 100,0	3 509	1 344	6 207	8 459	7 530	208	469	16 666	923
100,1-	11 940	3 902	29 316	48 424	34 411	558	1 267	84 659	7 354
<b>Storleksgrupp jord- bruksmark, hektar</b>									
- 2,0	-	-	-	-	-	-	-	-	-
2,1- 5,0	49	-	2	20	11	-	6	37	-
5,1- 10,0	159	13	54	165	72	5	8	251	6
10,1- 20,0	687	79	435	663	351	-	25	1 039	39
20,1- 30,0	700	159	626	949	748	6	99	1 801	150
30,1- 50,0	1 556	451	2 265	2 705	1 949	31	177	4 861	286
50,1- 100,0	3 274	1 147	5 768	7 767	7 229	208	478	15 681	913
100,1-	12 281	4 169	29 874	49 509	34 964	558	1 267	86 297	7 402
<b>Riket<sup>1</sup></b>									
2012	18 706	6 018	39 025	61 778	45 323	808	2 059	109 968	8 797
2011	20 046	7 616	39 638	56 600	36 112	395	1 781	94 887	14 743
2010	19 842	7 361	37 950	71 836	35 695	496	2 207	110 234	19 144
2010 <i>enl tidigare LBR-def</i>	19 841	7 361	37 948	71 836	35 695	496	2 207	110 234	19 144
2009	19 706	7 252	39 782	67 841	29 245	282	2 150	99 516	9 954
2008	19 590	7 293	36 778	61 860	24 359	834	2 453	89 506	3 534

1) Se avsnittet Fakta om statistiken.



**3b. Antal företag med odling av potatis, sockerbetor och oljevaxter 2012****3b. Number of holdings with cultivation of potatoes, sugar beets and oleiferous plants in 2012**

Område Storleksgrupp åker	Mat- potatis	Potatis för stärkelse	Socker- betor	Höstraps	Vårrops	Höstrybs	Vårrys	Summa raps och rybs	Oljelin
<b>Län</b>									
Stockholms	62	-	..	57	131	5	-	169	6
Uppsala	99	-	..	114	364	15	11	443	17
Södermanlands	50	..	..	99	176	8	5	241	30
Östergötlands	141	-	..	392	258	..	9	603	226
Jönköpings	146	-	..	15	9	..	..	22	..
Kronobergs	98	..	-	7	11	..	..	19	-
Kalmar	103	36	12	206	26	-	..	221	8
Gotlands	89	-	..	339	160	..	6	406	..
Blekinge	66	141	82	72	15	-	-	82	-
Skåne	549	231	1 873	1 463	143	6	3	1 555	12
Hallands	228	..	135	88	123	-	3	209	..
Västra Götalands	544	6	..	329	500	4	28	791	110
Värmlands	95	-	-	6	61	3	21	83	-
Örebro	116	-	-	53	168	..	6	210	12
Västmanlands	24	-	-	30	200	10	5	229	14
Dalarnas	141	-	-	8	13	..	40	55	..
Gävleborgs	165	-	-	4	4	4	17	27	..
Västernorrlands	142	-	-	-	4	-	..	5	-
Jämtlands	127	-	-	-	-	-	-	-	-
Västerbottens	113	-	-	-	7	-	6	13	-
Norrbottnens	78	-	-	..	3	..	5	9	-
<b>Produktionsområde</b>									
Götalands södra slättbygder	471	72	1 567	1 058	169	4	5	1 193	9
Götalands mellanbygder	447	302	543	1 028	229	4	7	1 137	12
Götalands norra slättbygder	319	5	..	651	662	4	20	1 221	317
Svealands slättbygder	327	..	5	355	1 060	43	41	1 328	78
Götalands skogsbygder	720	55	44	208	166	4	16	373	17
Mellersta Sveriges skogsbygder	251	-	..	36	70	4	58	156	10
Nedre Norrland	446	-	-	-	6	..	12	18	..
Övre Norrland	217	-	-	..	10	..	11	22	-
<b>Storleksgrupp åker, hektar</b>									
- 2,0	9	-	-	-	-	-	-	-	-
2,1- 5,0	142	..	..	9	7	-	..	18	-
5,1- 10,0	356	4	20	42	27	..	..	72	..
10,1- 20,0	549	23	118	137	69	-	8	210	13
20,1- 30,0	332	41	146	158	104	..	17	274	18
30,1- 50,0	438	65	333	375	227	5	20	608	29
50,1- 100,0	563	117	577	789	626	20	42	1 391	78
100,1-	783	164	917	1 767	1 303	37	78	2 799	304
<b>Storleksgrupp jordbruks- mark, hektar</b>									
- 2,0	-	-	-	-	-	-	-	-	-
2,1- 5,0	84	-	..	7	5	-	..	14	-
5,1- 10,0	317	5	20	41	21	..	..	65	..
10,1- 20,0	533	19	107	119	65	-	8	190	10
20,1- 30,0	335	34	130	145	100	..	15	253	17
30,1- 50,0	456	62	338	348	212	5	20	568	28
50,1- 100,0	578	107	542	747	608	20	44	1 340	78
100,1-	869	188	974	1 870	1 352	37	78	2 942	309
<b>Riket<sup>1</sup></b>									
2012	3 172	415	2 113	3 277	2 363	64	169	5 372	444
2011	3 442	521	2 173	3 150	1 929	42	154	4 914	671
2010	3 685	516	2 248	3 840	1 865	54	185	5 596	878
2010 enl tidigare LBR-def	3 679	515	2 247	3 840	1 865	54	185	5 596	878
2009	4 036	523	2 293	3 679	1 759	36	201	5 398	498
2008	4 227	509	2 399	3 757	1 642	77	234	5 337	215

Anm: För varje region redovisas antalet företag med odling i regionen. Detta innebär att vissa företag kan ingå i redovisningen för mer än en region.

1) Se avsnittet Fakta om statistiken.

**4a. Areal träda m.m. samt total åkermark 2012, hektar**

4a. Areas under bare fallow etc. and total area of arable land in 2012, hectares

Område Storleksgrupp åker	Energiskog	Trädgårds- växter	Andra växtslag	Träda	Ospecificerad åkermark	Summa åkermark
<b>Län</b>						
Stockholms	447	202	86	10 528	188	82 959
Uppsala	2 016	165	621	16 520	226	166 290
Södermanlands	1 712	460	202	11 725	146	126 089
Östergötlands	1 115	675	171	9 166	201	202 167
Jönköpings	51	192	16	1 418	265	88 235
Kronobergs	72	52	10	1 041	319	47 666
Kalmar	160	1 029	28	2 912	170	121 745
Gotlands	59	948	42	2 344	79	85 733
Blekinge	38	730	16	1 124	142	31 045
Skåne	2 282	8 321	644	4 969	814	445 396
Hallands	107	732	55	3 293	361	109 638
Västra Götalands	943	830	844	40 406	1 707	466 877
Värmlands	299	107	292	8 519	1 022	107 334
Örebro	1 647	235	165	9 411	274	104 994
Västmanlands	857	42	994	11 067	110	101 453
Dalarnas	222	153	246	4 634	404	60 283
Gävleborgs	51	50	131	3 587	524	67 225
Västernorrlands	48	52	33	965	761	48 564
Jämtlands	8	84	39	588	634	40 603
Västerbottens	446	68	20	5 426	955	69 917
Norrbottnens	48	182	33	1 877	533	34 060
<b>Produktionsområde</b>						
Götalands södra slättbygder	1 012	5 120	438	3 816	404	328 440
Götalands mellanbygder	1 142	5 971	249	6 298	468	311 355
Götalands norra slättbygder	1 514	1 124	803	29 902	662	443 417
Svealands slättbygder	6 623	1 151	2 070	59 822	963	603 754
Götalands skogsbygder	987	1 181	310	23 196	2 287	471 711
Mellersta Sveriges skogsbygder	781	329	648	17 536	1 531	188 389
Nedre Norrland	74	185	118	3 609	1 782	150 259
Övre Norrland	493	251	53	7 340	1 738	110 949
<b>Storleksgrupp åker, hektar</b>						
- 2,0	2	127	2	34	115	1 125
2,1- 5,0	79	388	103	2 199	8 118	38 081
5,1- 10,0	487	780	213	10 197	1 546	99 388
10,1- 20,0	1 158	1 185	357	19 654	42	179 527
20,1- 30,0	940	782	235	16 294	6	152 932
30,1- 50,0	1 597	1 493	522	22 152	7	272 822
50,1- 100,0	2 346	2 761	1 326	30 582	-	535 142
100,1-	6 017	7 795	1 930	50 407	-	1 329 258
<b>Storleksgrupp jordbruksmark, hektar</b>						
- 2,0	-	111	0	1	43	161
2,1- 5,0	60	353	81	1 860	7 127	24 431
5,1- 10,0	454	770	211	9 813	2 596	86 655
10,1- 20,0	1 061	1 066	336	18 886	52	161 424
20,1- 30,0	867	792	234	15 775	9	139 058
30,1- 50,0	1 569	1 512	521	21 733	7	249 046
50,1- 100,0	2 206	2 635	1 304	30 495	-	511 468
100,1-	6 410	8 072	2 002	52 955	-	1 436 031
<b>Riket<sup>1</sup></b>						
2012	12 627	15 310	4 689	151 518	9 834	2 608 274
2011	12 922	15 597	4 969	154 181	9 833	2 618 885
2010	13 126	14 687	5 381	176 801	10 535	2 633 457
2010 <i>enl tidigare LBR-def</i>	13 126	14 685	5 381	176 771	10 460	2 632 450
2009	13 731	15 554	5 370	153 312	7 355	2 643 350
2008	14 201	14 727	5 595	146 527	7 583	2 631 482

1) Se avsnittet Fakta om statistiken.

**4b. Antal företag med träda m.m. samt totalt antal företag med åkermark 2012**

4b. Number of holdings with bare fallow etc. and total number of holdings with arable land in 2012

Område Storleksgrupp åker	Energiskog	Trädgårds- växter	Andra växtslag	Träda	Ospecificerad åkermark	Summa åkermark
<b>Län</b>						
Stockholms	44	64	39	874	50	1 898
Uppsala	151	61	99	1 583	63	2 895
Södermanlands	120	72	61	1 052	43	2 119
Östergötlands	106	110	49	1 177	66	3 338
Jönköpings	15	80	31	516	77	3 497
Kronobergs	14	46	20	346	95	2 369
Kalmar	24	162	31	736	52	3 051
Gotlands	9	133	26	425	23	1 442
Blekinge	8	124	13	293	43	1 343
Skåne	296	732	181	1 169	253	8 420
Hallands	20	161	43	717	105	3 291
Västra Götalands	152	257	182	5 282	489	12 990
Värmlands	25	32	67	1 035	276	3 385
Örebro	140	55	43	1 008	76	2 311
Västmanlands	64	29	71	878	32	1 686
Dalarnas	33	42	31	623	117	2 035
Gävleborgs	9	42	36	562	139	2 303
Västernorrlands	14	41	24	219	214	2 067
Jämtlands	5	32	16	160	183	1 607
Västerbottens	48	40	26	652	264	2 483
Norrbottens	5	48	23	253	138	1 245
<b>Produktionsområde</b>						
Götalands södra slättbygder	170	475	113	948	128	4 963
Götalands mellanbygder	128	669	119	1 394	148	6 499
Götalands norra slättbygder	194	216	133	3 675	193	7 732
Svealands slättbygder	507	274	313	5 408	267	10 823
Götalands skogsbygder	149	436	205	4 353	664	20 082
Mellersta Sveriges skogsbygder	94	121	121	2 207	428	6 865
Nedre Norrland	22	102	66	830	495	5 710
Övre Norrland	53	89	50	922	475	4 161
<b>Storleksgrupp åker, hektar</b>						
- 2,0	..	161	3	41	88	941
2,1- 5,0	27	253	67	884	2 433	10 096
5,1- 10,0	112	317	108	2 546	264	13 802
10,1- 20,0	176	360	164	3 380	8	12 553
20,1- 30,0	124	190	105	2 172	..	6 219
30,1- 50,0	142	247	141	2 810	3	6 990
50,1- 100,0	212	359	212	3 584	-	7 598
100,1-	498	469	307	3 970	-	6 599
<b>Storleksgrupp jordbruksmark, hektar</b>						
- 2,0	-	133	..	..	46	166
2,1- 5,0	19	201	46	664	2 183	6 488
5,1- 10,0	101	325	107	2 424	551	14 204
10,1- 20,0	163	359	149	3 265	12	13 380
20,1- 30,0	126	185	103	2 137	3	6 718
30,1- 50,0	138	260	146	2 764	3	7 486
50,1- 100,0	223	360	214	3 654	-	8 355
100,1-	522	533	340	4 477	-	8 001
<b>Riket<sup>1</sup></b>						
2012	1 292	2 356	1 107	19 387	2 798	64 798
2011	1 282	2 491	949	19 572	2 804	66 413
2010	1 284	2 448	908	20 116	2 990	68 296
2010 enl tidigare LBR-def	1 284	2 433	907	20 084	2 942	67 500
2009	1 303	2 665	959	20 108	1 787	70 505
2008	1 318	2 564	1 007	20 631	1 850	70 947

Anm: För varje region redovisas antalet företag med odling i regionen. Detta innebär att vissa företag kan ingå i redovisningen för mer än en region.

1) Se avsnittet Fakta om statistiken.

**5a. Areal betesmark och slätteräng 2012, hektar****5a. Areas under pasture and meadow in 2012, hectares**

Område Storleksgrupp åker	Betesmark	Slätteräng	Skogsbete	Fäbodbete	Alvarbete	Mosaikbe- tesmarker	Ospecifice- rad betes- mark	Summa betesmark och slätte- räng
<b>Län</b>								
Stockholms	9 693	99	749	-	-	30	49	10 619
Uppsala	14 536	370	1 599	-	-	180	43	16 728
Södermanlands	15 676	401	410	-	-	125	36	16 648
Östergötlands	38 873	192	1 330	-	-	72	75	40 542
Jönköpings	38 364	129	167	-	-	1	116	38 776
Kronobergs	20 085	208	117	-	-	23	95	20 527
Kalmar	47 229	791	2 161	-	21 662	149	116	72 108
Gotlands	15 296	232	4 598	-	4 924	200	18	25 267
Blekinge	10 555	68	187	-	-	264	52	11 126
Skåne	53 980	1 877	83	-	-	34	237	56 210
Hallands	15 297	145	38	-	-	120	69	15 668
Västra Götalands	55 342	679	645	-	-	3 285	352	60 305
Värmlands	6 295	159	19	172	-	7	125	6 777
Örebro	8 255	185	164	-	-	4	53	8 661
Västmanlands	6 232	461	6	-	-	43	37	6 780
Dalarnas	4 526	137	133	5 732	-	-	57	10 584
Gävleborgs	3 778	157	35	1 614	-	-	69	5 654
Västernorrlands	1 877	64	31	212	-	-	90	2 274
Jämtlands	3 512	102	593	6 768	-	-	115	11 090
Västerbottens	1 279	129	378	278	-	-	55	2 120
Norrbottnens	722	1 256	68	-	-	-	64	2 111
<b>Produktionsområde</b>								
Götalands södra slättbyg- der	16 503	823	2	-	-	34	85	17 447
Götalands mellanbygder	69 625	1 727	5 828	-	26 586	562	164	104 493
Götalands norra slättbyg- der	38 317	485	665	-	-	45	119	39 631
Svealands slättbygder	52 583	1 444	2 854	-	-	385	195	57 461
Götalands skogsbygder	164 161	1 204	2 748	-	-	3 506	703	172 321
Mellersta Sveriges skogs- bygder	17 754	444	191	227	-	5	252	18 873
Nedre Norrland	9 349	273	137	7 869	-	-	243	17 872
Övre Norrland	3 111	1 441	1 082	6 679	-	-	164	12 477
<b>Storleksgrupp åker, hektar</b>								
- 2,0	21 300	2 378	2 074	1 178	2 478	877	785	31 071
2,1- 5,0	16 234	462	433	368	209	189	1 087	18 981
5,1- 10,0	24 502	585	1 257	540	626	600	42	28 152
10,1- 20,0	36 607	662	1 404	1 314	1 379	812	7	42 185
20,1- 30,0	29 365	481	1 355	1 974	1 103	161	-	34 439
30,1- 50,0	47 060	639	2 064	3 289	2 672	373	4	56 100
50,1- 100,0	80 248	1 033	2 332	3 754	6 118	534	-	94 018
100,1-	116 088	1 600	2 591	2 359	12 001	991	-	135 628
<b>Storleksgrupp jord- bruksmark, hektar</b>								
- 2,0	3	2	-	-	-	-	20	24
2,1- 5,0	1 631	69	2	0	-	0	790	2 492
5,1- 10,0	20 507	1 092	155	27	8	38	1 083	22 910
10,1- 20,0	32 624	911	574	286	55	84	27	34 562
20,1- 30,0	25 500	604	713	315	185	249	-	27 565
30,1- 50,0	41 041	857	1 513	795	409	217	4	44 835
50,1- 100,0	76 750	1 201	3 052	1 233	1 425	869	-	84 529
100,1-	173 347	3 105	7 500	12 120	24 503	3 079	-	223 655
<b>Riket<sup>1</sup></b>								
2012	371 403	7 841	13 509	14 776	26 586	4 537	1 923	440 574
2011	376 986	7 813	13 114	16 541	26 235	4 300	1 911	446 901
2010	384 701	7 982	11 732	18 708	23 078	3 833	1 874	451 908
2010 <i>enl tidigare LBR-def</i>	362 932	5 712	10 530	17 615	21 692	2 975	1 252	422 708
2009	375 654	5 676	11 297	18 167	23 788	-	1 719	436 301
2008	391 874	5 494	13 228	20 530	24 784	-	1 839	457 748

1) Se avsnittet Fakta om statistiken.

**5b. Antal företag med betesmark och slätteräng 2012****5b. Number of holdings with pasture and meadow in 2012**

Område Storleksgrupp åker	Betesmark	Slätteräng	Skogsbete	Fäbodbete	Alvarbete	Mosaikbetesmarker	Ospecifice-rad betesmark	Summa betesmark och slätteräng
<b>Län</b>								
Stockholms	1 094	27	74	-	-	9	20	1 122
Uppsala	1 499	64	133	-	-	33	22	1 544
Södermanlands	1 225	61	63	-	-	24	13	1 249
Östergötlands	2 429	67	184	-	-	25	34	2 471
Jönköpings	3 092	110	37	-	-	..	52	3 152
Kronobergs	1 977	132	21	-	-	10	46	2 037
Kalmar	2 570	230	122	-	164	25	35	2 642
Gotlands	1 003	98	280	-	167	61	8	1 052
Blekinge	1 053	36	16	-	-	24	21	1 076
Skåne	4 572	278	29	-	-	4	85	4 741
Hallands	2 076	47	11	-	-	13	34	2 112
Västra Götalands	6 699	253	105	-	-	61	187	6 946
Värmlands	1 035	72	8	5	-	..	63	1 138
Örebro	988	46	21	-	-	3	19	1 027
Västmanlands	641	45	4	-	-	10	12	675
Dalarnas	831	71	8	89	-	-	31	912
Gävleborgs	825	57	11	25	-	-	38	893
Västernorrlands	582	37	8	5	-	-	60	661
Jämtlands	675	56	30	85	-	-	52	778
Västerbottens	331	41	32	..	-	-	35	396
Norrbottens	217	121	8	-	-	-	30	345
<b>Produktionsområde</b>								
Götalands södra slättbygder	1 913	116	6	-	-	3	27	1 995
Götalands mellanbygder	4 275	393	353	-	331	97	60	4 438
Götalands norra slättbygder	3 625	107	105	-	-	15	60	3 704
Svealands slättbygder	5 154	217	287	-	-	77	83	5 314
Götalands skogsbygder	15 343	611	322	-	-	109	331	15 753
Mellersta Sveriges skogsbygder	2 679	157	46	12	-	4	112	2 859
Nedre Norrland	2 095	154	34	117	-	-	139	2 332
Övre Norrland	750	197	54	81	-	-	85	1 003
<b>Storleksgrupp åker, hektar</b>								
- 2,0	2 121	316	100	34	34	40	181	2 458
2,1- 5,0	4 508	305	74	22	8	17	672	5 298
5,1- 10,0	5 711	312	137	22	16	26	39	5 865
10,1- 20,0	6 010	269	154	20	30	35	3	6 114
20,1- 30,0	3 360	145	107	27	30	28	-	3 400
30,1- 50,0	4 066	171	172	37	39	31	..	4 106
50,1- 100,0	4 853	206	235	32	89	49	-	4 900
100,1-	4 350	209	224	16	85	78	-	4 373
<b>Storleksgrupp jordbruksmark, hektar</b>								
- 2,0	4	..	-	-	-	-	16	22
2,1- 5,0	1 241	95	5	..	-	..	493	1 795
5,1- 10,0	6 716	451	86	9	..	16	377	7 299
10,1- 20,0	7 139	382	144	32	11	21	9	7 284
20,1- 30,0	3 904	180	118	18	20	35	-	3 968
30,1- 50,0	4 584	203	184	35	30	41	..	4 652
50,1- 100,0	5 633	259	293	34	62	63	-	5 691
100,1-	5 758	361	373	81	206	127	-	5 803
<b>Riket<sup>1</sup></b>								
2012	34 979	1 933	1 203	210	331	304	897	36 514
2011	35 584	2 024	1 109	212	317	251	890	37 175
2010	36 292	2 057	1 225	226	313	196	922	37 950
2010 enl tidigare LBR-def	34 089	1 707	1 119	187	283	168	784	35 441
2009	34 977	1 781	1 212	195	286	-	679	36 276
2008	35 481	1 821	1 368	209	336	-	703	36 841

Anm: För varje region redovisas antalet företag med odling i regionen. Detta innebär att vissa företag kan ingå i redovisningen för mer än en region.

1) Se avsnittet Fakta om statistiken.

## Fakta om statistiken

---

Sedan lång tid tillbaka genomförs årliga statistiska undersökningar i Sverige för att redovisa jordbrukets struktur i juni månad. Undersökningarnas omfattning varierar. Vissa år berörs samtliga jordbruksföretag av undersökningarna medan enbart ett urval av jordbruksföretag berörs andra år. Uppgifterna som samlas in ställs årligen samman i Lantbruksregistret, LBR.

Fram t.o.m. 1999 hämtades uppgifter från jordbruksföretagen in via pappersenkäter från SCB. Fr.o.m. år 2000 är Jordbruksverket ansvarig myndighet. I och med det har även administrativa register börjat användas för att hämta in vissa uppgifter. Jordbrukarna behöver på så sätt inte lämna samma uppgifter mer än en gång.

Fr.o.m. år 2010 har definitionen för vilka företag som ingår i LBR ändrats. Detta för att ta hänsyn till EU:s avgränsningar, som inte fullt ut stämmer överens med de svenska. Fr.o.m. 2010 är därför LBR:s avgränsningar en sammanslagning av de gamla svenska avgränsningarna i LBR samt EU:s avgränsningar. Detta gör att uppgifterna för år 2010 och senare inte är fullt jämförbara med föregående års siffror. På grund av detta har det i alla tabeller lagts in värden för Riket som överensstämmer med den gamla, svenska definitionen av LBR.

Den största skillnaden mellan den gamla svenska definitionen av LBR och EU:s avgränsningar gäller arealer. Medan man i de gamla, svenska avgränsningarna hade en gräns på minst 2,0 hektar åkermark har man i EU:s avgränsningar en gräns på minst 5,0 hektar jordbruksmark. Från och med 2010 används därför en avgränsning på mer än 2,0 hektar åkermark eller minst 5,0 hektar jordbruksmark i LBR.

Med de gamla, svenska avgränsningarna innehöll LBR 67 879 företag 2010. Med den nya avgränsningen innehöll LBR 71 091 företag. Således gör den nya avgränsningen att LBR ökade med ca 3 000 företag för 2010. Dessa företag återfinns i stort sett bara i storleksklassen företag med 2,0 hektar åkermark eller mindre.

### Detta omfattar statistiken

Uppgifterna i detta Statistiska meddelande är hämtade från Lantbruksregistret (LBR) 2012. Lantbruksregistret uppdateras årligen genom statistiska undersökningar och uppgifter från administrativa register vid Jordbruksverket. För närvarande görs en mer omfattande uppdatering av LBR vart tredje år, då samtliga jordbruksföretag undersöks genom en postenkät. Dessa undersökningar är även reglerade enligt Europaparlamentets och rådets förordning (EG) nr 1166/2008<sup>1</sup>. LBR 2012 baseras således dels på en postenkätundersökning<sup>2</sup> till samtliga jordbruksföretag i juni 2010, dels på uppgifter från administrativa register samt enkätundersökningar om djur respektive trädgård som genomförts 2011 och 2012.

### Definitioner och förklaringar

Med jordbruksföretag avses en inom jordbruk, husdjursskötsel eller trädgårdsodling bedriven verksamhet under en och samma driftsledning.

Den population som statistiken ska belysa utgörs av samtliga jordbruksföretag i landet vilka ingår i Lantbruksregistret. De företag som ingick i Lantbruksregistret i juni 2012 uppfyllde något av följande kriterier:

- brukade mer än 2,0 ha åkermark
- brukade sammanlagt minst 5,0 hektar jordbruksmark
- bedrev trädgårdsodling omfattande minst 2 500 kvadratmeter frilandsareal
- bedrev trädgårdsodling omfattande minst 200 kvadratmeter växthusyta

---

<sup>1</sup> Europaparlamentets och rådets förordning (EG) 1166/2008 av den 19 november 2008 om undersökningar om jordbrukets struktur och en undersökning om produktionsmetoder inom jordbruket samt upphävande av rådets förordning (EEG) nr 571/88.

<sup>2</sup> Statens jordbruksverks föreskrifter om statistisk undersökning av strukturen i jordbruket (SJVFS 2010:16)

- innehade djurbesättning den 2 juni 2011 som omfattande minst 10 nötkreatur, eller minst 10 suggor eller 50 svin, eller minst 20 får, eller minst 1 000 fjäderfä.

De variabler som redovisas i detta Statistiska meddelande är:

- antal hektar åkermark uppdelad på olika grödor,
- antal hektar betesmark av olika slag,
- antal jordbruksföretag med odling av olika grödor,
- antal jordbruksföretag med betesmark av olika slag.

Redovisning sker för riket totalt, uppdelat på företagsstorlek efter åkerareal och uppdelat på företagsstorlek efter jordbruksareal samt uppdelat på län och produktionsområde.

Redovisning av antal hektar åker- respektive betesmark uppdelat på stödområde samt antal hektar åkermark uppdelat på län och kommun sker i databasen. Följande uppdelning görs för åkermark och betesmark:

- *Spannmål*: höstvetete, vårvete, råg, höstkorn, vårkorn, havre, rågvete, blandsäd.
- *Baljväxter, grönfoder och vall*: ärter, åkerbönor m.m., konservärter, bruna bönor, majs, grönfoder, slätteräng och betesvall, frövall.
- *Potatis, sockerbetor, raps, rybs och oljelin*: matpotatis, potatis för stärkelse, sockerbetor, höstraps, vårraps, höstrybs, vårrybs, oljelin.
- *Träda m.m.*: energiskog, trädgårdsväxter, andra växtslag, träda, ospecificerad åker.
- *Betesmark (ej åker)*: betesmark, slätteräng, skogsbete, fäbodsbete, alvarbete, ospecificerad betesmark.

## Så görs statistiken

Statistiken bygger i första hand på uppgifter i Jordbruksverkets administrativa register för arealbaserade stöd (ARARAT) avseende 2012, men även i mindre grad på uppgifter från en postenkätundersökning enligt följande:

- För de jordbruksföretag som ansökte om arealbaserade stöd år 2012 används de ansökta arealerna i ARARAT.
- För de jordbruksföretag som inte ansökte om arealbaserade stöd år 2012 används uppgifter i en postenkätundersökning genomförd år 2010 och som avsåg samtliga jordbruksföretag i landet.

## Statistikens tillförlitlighet

I denna statistik förekommer täckningsfel, bortfallsfel, mätfel och bearbetningsfel. Dessa fel bedöms sammantaget ha liten inverkan på statistikens tillförlitlighet. Urvalsfel förekommer inte, eftersom denna statistik baseras på uppgifter från samtliga jordbruksföretag i den statistiska ramen.

*Täckningsfel* har bedömts ha obetydlig inverkan på den redovisade åkermarksarealen. Det beror på att de uppgifter som ligger till grund för denna statistik sedan år 2000 väsentligen har hämtats från Jordbruksverkets register över arealbaserade stöd, som innehåller uppgifter om grödarealer för jordbrukare som ansöker om sådana stöd, och att en bedömning har gjorts att jordbrukarna söker stöd för i stort sett all åkermark i landet. Denna metod har använts för att jordbrukarna inte ska behöva uppge grödarealer mer än en gång varje år. *Täckningsfelet* för den redovisade betesmarksarealen är större, då den ansökta arealen betesmark till viss del beror på hur stödsystemet för betesmark ser ut vid varje given tidpunkt.

*Övertäckning* förekommer inte, medan *undertäckning* förekommer om uppdateringen av jordbruksföretag i rampopulationen inte har blivit komplett. Rampopulationen utgörs av LBR. Ramen för 2012 års undersökning består av LBR 2011 kompletterat med information från administrativa register såsom t.ex. Jordbruksverkets register över arealbaserade stöd (ARARAT) samt från statistiska undersökningar som genomförts 2012.

*Mätfel* förekommer i den grad uppgifterna i de använda registren eller i enkätundersökningen är felaktiga. I enkätundersökningen görs kontroller dels av inlästa värden genom verifiering, dels i efterhand av avvikelser från förväntade värden. Uppgifterna i de administrativa registren kontrolleras genom kontroller i fält och administrativa kontroller.

*Svarsbortfallet* i enkätundersökningen var ungefär 4 %. Resultaten har dock korrigerats för detta. Fel från bearbetningsprocessen (skanning, granskning/rättning och skattningsmetoder) bedöms vara små och inte påverka resultaten i stort.

Vissa mindre justeringar av redovisade grödarealer har gjorts. Höstkorn i Dalarna och norr därom har redovisats som vårkorn. Alvarbete som redovisats i län utom Kalmar och Gotland har redovisats som betesmark. För länen 01 till 14, d.v.s. Stockholm till Västra Götaland, har fäbodsbete redovisats som betesmark. I Norrbottens län har sockerbeter redovisats som matpotatis.

Jordbrukarnas redovisning av fäbodsbeten bygger i vissa fall på behovet av betesareal för nötkreatur i stödsammanhang. Jämförelser av fäbodsbeten mellan åren bör göras med försiktighet.

## **Bra att veta**

### **Annan statistik**

I JO 10 SM 1201 redovisades definitiva uppgifter om jordbruksmarkens användning 2011, i JO 18 SM 1201 redovisades höstsådda arealer 2012 och i JO 10 SM 1203 redovisades antal hektar åker- respektive betesmark som är omställd till ekologisk odling eller under omställning.

Grödarealer i detta Statistiska meddelande stämmer med något mindre undantag med de grödarealer för Sverige som EU:s statistikkontor Eurostat redovisar vid publicering av skörde- och arealstatistik för EU-länderna.

### **Elektronisk publicering**

Detta Statistiska meddelande finns kostnadsfritt åtkomligt på Jordbruksverkets webbplats [www.jordbruksverket.se/statistik](http://www.jordbruksverket.se/statistik) samt på SCB:s webbplats [www.scb.se](http://www.scb.se) under Jord- och skogsbruk, fiske.

Mer information om statistiken och dess kvalitet ges i en särskild [Beskrivning av statistiken](#).



## In English

---

### Summary

If you would like to download the publication in PDF format, then please click on the link "Första sidan - I korta drag" above, then click on the link "Hela publikationen (PDF)".

#### The total area of arable land is unchanged

The total area of arable land was 2,608,300 hectares in 2012, a decrease by 10,600 hectares (-0.4 %) since 2011. Since 2005, the area of arable land has decreased by 94,800 hectares (-4 %).

#### The area of cereals has increased

The total area of cereals was 1,000,200 hectares in 2012, an increase by 7,500 hectares (+0.8 %) compared with 2011. Compared with 2005 the area of cereals has decreased by 23,700 hectares (-2 %). Wheat decreased by 48,400 hectares (-12 %) compared with 2011. Compared with 2005, the area of wheat has increased by 13,600 hectares (+4 %). The area of oats increased by 15,100 hectares (+8 %) compared with 2011. Compared with 2005, the area of oats has decreased by 3,900 hectares (-2 %). Barley increased by 46,000 hectares (+14 %) compared with 2011.

#### The area of oilseeds has increased

The area of rape and turnip rape was 110,000 hectares in 2012, an increase by 15,100 hectares (+16 %) since 2011. Since 2005 the area of rape and turnip rape has increased by 27,800 hectares (+34 %).

#### The area of pasture and meadow has decreased

The total area of pasture and meadows was 440,600 hectares in 2012, a decrease by 6,300 hectares (-1 %) compared with 2011.

### List of tables

Explanation of symbols	11
1a. Areas under cereals in 2012, hectares	12
1b. Number of holdings with cultivation of cereals 2012	13
2a. Areas under leguminous plants, ley and green fodder in 2012, hectares	14
2b. Number of holdings with cultivation of leguminous plants, ley and green fodder in 2012	15
3a. Areas under potatoes, sugar beets and oleiferous plants 2012, hectares	16
3b. Number of holdings with cultivation of potatoes, sugar beets and oleiferous plants in 2012	17
4a. Areas under bare fallow etc. and total area of arable land in 2012, hectares	18
4b. Number of holdings with bare fallow etc. and total number of holdings with arable land in 2012	19
5a. Areas under pasture and meadow in 2012, hectares	20
5b. Number of holdings with pasture and meadow in 2012	21

### List of terms

Alvarbete	Grazed alvar (flat areas on hard limestone bedrock with bare rock breaking through the thin soil)
-----------	---

Andra växtslag	Other crops
Betesmark	Pasture and meadow
Blandsäd	Mixed grain
Bruna bönor	Brown beans
Energiskog	Energy forest
Frövall	Seed ley
Fäbodsbeta	Mountain pasture
Grönfoder	Green fodder
Havre	Oats
Hela riket	Whole of Sweden
Höstkorn	Winter barley
Höstraps	Winter rape
Höstrybs	Winter turnip rape
Höstvete	Winter wheat
Konservärter	Green peas
Län	County
Matpotatis	Table potatoes
Oljelin	Linseed
Område	Region
Ospecificerad betesmark	Unspecified pasture and meadow
Ospecificerad åkermark	Unspecified arable land
Outnyttjad betesmark	Unutilised pasture and meadow
Outnyttjad åkermark	Unutilised arable land
Potatis för stärkelse	Potatoes for processing
Produktionsområde	Production area
Raps	Rape
Rybs	Turnip rape
Råg	Rye
Rågvete	Triticale
Skogsbeta	Forest pasture
Slätter- och betesvall	Temporary grass
Slätteräng	Mown meadow
Socketbetor	Sugar beets
Spannmål	Cereals
Stödområde	Support area
Träda	Fallow land
Trädgårdsväxter	Horticultural plants
Vall	Ley
Vårkorn	Spring barley
Vårraps	Spring rape
Vårrybs	Spring turnip rape

Vårvete

Åkerbönor

Åkermark

Ärter

Spring wheat

Field beans

Arable land

Peas